

# VÝROČNÍ ZPRÁVA

2013



**PSYCHIATRICKÁ NEMOCNICE**  
**Havlíčkův Brod**

---

---

## ZDRAVOTNÍ SLUŽBY

---

---

### Léčebná péče

Psychiatrická léčebna Havlíčkův Brod byla s účinností od 1.7.2013 přejmenována na Psychiatrickou nemocnici Havlíčkův Brod (dále „PNHB“) opatřením svého zřizovatele, Ministerstva zdravotnictví České republiky, č. j. 8868-V/2013 ze dne 29.3.2013.

I v r. 2013 hlavní objem odvedené práce tvořila psychiatrická léčba při hospitalizaci v oborech psychiatrie, gerontopsychiatrie, dětská a dorostová psychiatrie, sexuologie, návykové nemoci, geriatrie. PNHB disponovala celkem 710 lůžky.

Počet příjmů v r. 2013 činil 2 348 a oproti roku 2012 mírně poklesl, což lze přičíst snížení celkové lůžkové kapacity o 40 lůžek (2012 – 2 471, 2011 – 2 489, 2010 – 2 345, 2009 – 2 430, 2008 – 2 451, 1994 – 2 341).

Počet úmrtí v r. 2013 činil 139 (2012 – 163, 2011 – 142, 2010 – 158, 2009 – 173, 2008 – 151, 1994 - 196) a odpovídal průměru předchozích let.

Počet ošetřovacích dnů v r. 2013 v porovnání s předchozími lety poklesl na 235 552 (2012 – 241 356, 2011 – 245 810, 2010 – 247 809, 2009 – 253 603, 2008 – 262 050, 1994 – 288 565).

Využití lůžkové kapacity při celkovém stavu 710 provozovaných lůžek bylo v roce 2013 90,9% (2012 – 87,9%, 2011 - 89,8%, 2010 – 90,5%, 2009 - 89,2%, 2008 - 88,6%, 1994 - 89%).

Průměrná ošetřovací doba v r. 2013 mírně stoupla na 100,0 dní (2012 – 97,7, 2011 – 98,8, 2010 – 105, 2009 – 104, 2008 – 107, 1994 - 123).

Mezi hlavní léčebné metody u hospitalizovaných pacientů patřila psychofarmakoterapie, režimová léčba, psychoterapie, elektrokonvulzivní terapie, psychiatrická rehabilitace a specializovaná ošetrovatelská péče. Zdravotní péče byla poskytována jak pacientům s akutními duševními chorobami a poruchami při krátkodobých hospitalizacích, tak pacientům s chronickým průběhem duševní choroby a s potřebou dlouhodobé hospitalizace. Zdravotní péče byla poskytována i pacientům se soudně nařízeným ochranným léčením ústavním, v r. 2013 bylo takových pacientů v PNHB hospitalizováno celkem 64 a tvořili významný podíl z celkového počtu dlouhodobých hospitalizací.

Na interním oddělení s gerontometabolickou jednotkou (GMJ) PNHB poskytovala intenzivní, běžnou i dlouhodobou interní a geriatrickou péči s širokým spektrem

diagnostických (EKG a základní RTG vyšetření, endoskopické metody, sonografie) a léčebných metod, a to jak formou lůžkovou, tak ambulantní, včetně konziliárních služeb. V PNHB pracovala EEG laboratoř, stomatologická ambulance, endokrinologická ambulance. Konziliární služby poskytoval chirurg, neurolog, oftalmolog, dermatolog, odborný lékař TRN, odborný lékař RTG, otorhinolaryngolog a anesteziolog (při elektrokonvulzivní terapii). V EEG laboratoři pokračovala i v r. 2013 biofeedback terapie pro vybrané hospitalizované pacienty a EEG vyšetřování profesionálních řidičů za přímou úhradu.

### **Léčebně rehabilitační péče**

PNHB i v r. 2013 provozovala pracoviště fyzioterapie (včetně vodoléčby a bazénu), pokračovalo rozšiřování a zkvalitňování odborných činností psychiatrické rehabilitace za využití dílen pracovní terapie, hipoterapie a canisterapie i dalších terapeutických prostředků a metod (arteterapie, muzikoterapie, psychoedukace, skupinová psychoterapie atd.). Fungoval „Klub pacientů“ typu kavárny v přístavbě kulturního domu, kde se hospitalizovaní pacienti setkávali v civilním a kulturním prostředí a trávili zde svůj volný čas i čas se svými návštěvami. Pracovní terapeuti zajišťovali pro hospitalizované pacienty kulturní akce (koncerty a taneční zábavy) v kulturním domě.

Nadační fond pro hipoterapii v PNHB za spoluúčasti zaměstnanců i pacientů dne 28.8.2013 uskutečnil 12. ročník veřejné benefice pod názvem „Psychiatrie HB Open“.

### **Farmakoterapie**

Průměrné náklady na léky na jeden ošetrovací den v r. 2013 dosáhly 60,05 Kč (2012 – 61,47 Kč, 2011 – 56,54 Kč, 2010 – 58,20 Kč, 2009 - 60,51 Kč; 2008 - 45,55 Kč).

### **Vzdělávací aktivity**

PNHB aktivně zapojovala do vzdělávání zdravotnických pracovníků. Na jejich pracovištích probíhaly odborné praxe studentů středních, vyšších i vysokých škol, kteří se připravovali na zdravotnická povolání (ošetrovatelské obory, zdravotně-sociální práce, psychologie, všeobecné lékařství). Uskutečňovaly se zde odborné praxe lékařů i dalších zdravotnických pracovníků v rámci jejich specializačního vzdělávání.

Pokračovalo specializační studium v oboru ošetrovatelská péče o duševní zdraví formou praktické výuky na lůžkových odděleních. Na základě akreditace získané od Ministerstva zdravotnictví ČR proběhly v PNHB atestační zkoušky v tomto oboru. V roce

2013 úspěšně ukončilo specializační vzdělávání v oboru ošetrovatelská péče v psychiatrii celkem 9 všeobecných sester a ošetrovatelů – zaměstnanců PNHB.

PNHB byla i v r. 2013 akreditovaným pracovištěm pro specializační vzdělávání lékařů v oborech psychiatrie, sexuologie, návykové nemoci, gerontopsychiatrie, dětská a dorostová psychiatrie, geriatric a pro specializační vzdělávání psychologů v oboru klinická psychologie.

### **Ošetrovatelská péče**

Hlavním principem v ošetrovatelské péči zůstalo uspokojování bio-psycho-sociálních potřeb pacienta, a to v co nejvyšší kvalitě poskytované péče. Ošetrovatelskou péči na současné úrovni vědeckého poznání, diferencovaně podle aktuálního zdravotního stavu pacientů a jejich potřeb poskytovaly pacientům týmy kvalifikovaných nelékařských zdravotnických pracovníků, jejichž snahou bylo mimo jiné i pomocí neverbální komunikace vytvářet příjemnou atmosféru na lůžkových odděleních.

V ošetrovatelském procesu byl mimo jiné kladen důraz na lidskou důstojnost a respektování individuálních odlišností pacientů. Protože optimální léčebné prostředí podporuje uzdravovací proces a snižuje stres i úzkost, snažili jsme se i v roce 2013 v co nejvyšší možné míře zlepšit komfort pro pacienty změnou vybavení našich lůžkových oddělení, pracovních terapií i dalších pracovišť PNHB. Vzhledem k počtu gerontopsychiatrických pacientů byly i v roce 2013 zakoupeny další antidekubitní pomůcky, které přispěly ke zvýšení kvality ošetrovatelské péče a usnadnily práci ošetrovatelského personálu s imobilními pacienty.

### **Kvalita zdravotní péče**

V r. 2013 se PNHB věnovala soustavnému zvyšování kvality poskytované zdravotní péče a bezpečí pacientů i zaměstnanců, především budováním **systemu řízení kvality**, zaměřeného na kontinuální zvyšování kvality, nejen na dosažení pevně stanovených cílů.

Ke zlepšení poskytovaných zdravotních služeb byly sledovány a vyhodnocovány podněty jak ze strany zaměstnanců, tak ze strany pacientů PNHB.

V PNHB byly sledovány a vyhodnocovány **indikátory kvality**, kterými v roce 2013 byly nežádoucí události, výskyt dekubitů, pády pacientů a počet oprávněných stížností.

**Auditní činnost**, která probíhala na všech pracovištích PNHB, byla zaměřena na dodržování vnitřních pravidel, sledování dosažených zlepšení a v neposlední řadě na prevenci nejčastějších rizik při poskytování zdravotní péče dle **Rezortních bezpečnostních cílů vyhlášených Ministerstvem zdravotnictví ČR**.

---

---

## **PŘEHLED HOSPODAŘENÍ**

---

---

Právní předpisy ukládají PNHB sestavovat vyrovnaný rozpočet a vést hospodaření v každém jednotlivém kalendářním roce k nulovému hospodářskému výsledku. Rozpočet organizace na rok 2013 byl sestaven v souladu s právními předpisy jako vyrovnaný. Předpokládaná výše nákladů činila 356 549 tis Kč a výnosů 356 549 tis.Kč. Náklady byly sestaveny s ohledem na zajištění nutných potřeb běžného provozu organizace, ve výnosech byla rozpočtována výše výnosů za zdravotní péči v minimální výši dané platnou úhradovou vyhláškou a plné použití rezervního fondu (18.000 tis. Kč) k pokrytí případné ztráty hospodaření.

Pro rok 2013 stanovila úhradová vyhláška odborným léčebným ústavům (po předchozím tříprocentním nárůstu úhrad vzhledem k referenčnímu období roku 2010) výši úhrad za poskytovanou lůžkovou zdravotní péči ve výši 100 % referenčního období úhrad roku 2011, což reálně znamenalo meziroční pokles výnosů proti úrovni roku 2012 o necelých 5 %. Vzhledem k pokračujícímu sestupnému trendu v počtu ošetřovacích dnů a tedy objemu poskytnutých a účtovaných zdravotních služeb byl sestaven vyrovnaný rozpočet pouze s plným využitím čerpání rezervního fondu, což by mělo, vzhledem k jeho nekrytí finančními prostředky, závažné dopady do platební schopnosti organizace.

Osobní náklady v r. 2013 tvořily 68,10 % celkových nákladů organizace, takže přetrvával minimální prostor pro řízení nákladů a pro okamžité zásahy do rozpočtu v průběhu roku, což také představovalo nemalé rozpočtové riziko z hlediska reakce na neočekávané vlivy na straně nákladů i výnosů s případnými nepříznivými dopady na rozpočet a hospodaření organizace.

Skutečným výsledkem hospodaření PNHB v r. 2013 byl zisk 190 tis. Kč. Vzhledem k tomu, že PNHB nemá žádnou neuhrazenou ztrátu z minulých let, jedná se o čistý zisk, který byl v souladu se zákonem č. 218/2000 Sb. a po odsouhlasení zřizovatelem v celkové výši 190 tis. Kč přidělen do rezervního fondu.

Hospodaření organizace bylo vyrovnané především vlivem provedené úpravy Seznamu zdravotních výkonů, kde došlo pro rok 2013 ke zpřesnění definic navyšování úhrady za jeden ošetřovací den vykazováním kategorií k ošetřovacímu dni. PNHB splňuje zákonné požadavky minimálního personálního vybavení na všech svých odděleních a proto bylo této možnosti využito pro vykazování a účtování poskytnuté zdravotní péče od samého počátku roku 2013. Uspokojivého výsledku bylo dosaženo také minimalizací nákladů na údržbu majetku a také důslednou kontrolou osobních nákladů - aby mohly být z rozhodnutí zřizovatele v r. 2012 zvýšeny platy zdravotnických pracovníků, došlo k mírnému poklesu celkového počtu zaměstnanců organizace, který pokračoval i v roce 2013.

## **Náklady**

Celkové náklady dosáhly výše 363 751 tis. Kč a proti roku 2012 se snížily o 6 995 tis. (- 1,88 %).

**Osobní náklady** tvoří největší položku nákladů. Dosáhly výše 247 722 tis. Kč a proti roku 2012 se snížily o 1,33 % (- 3 363 tis. Kč). Podíl osobních nákladů na celkových nákladech byl 68,10 % a vzrostl proti předchozímu roku o 0,38 %. Průměrná mzda dosáhla výše 23 707 Kč, oproti předcházejícímu roku se zvýšila o 548 Kč (+ 2,36 %).

**Ostatní náklady** kromě osobních dosáhly výše 116 029 tis. Kč a proti roku 2012 se snížily o 3 632 tis. Kč (- 3,03 %). Na tomto snížení se podílí především vliv stoupajících osobních nákladů jako důsledku legislativních úprav v oblasti platů zdravotnických pracovníků přijatých v předcházejících obdobích. Pokles je pokrýván rozpočtovými rezervami, především v položkách oprav a údržby dlouhodobého majetku i obnovy drobného hmotného majetku. Tato opatření budou mít z dlouhodobějšího hlediska negativní vliv na technický stav a stáří majetku organizace a negativně se odrazí především v poklesu kvality prostředí, v němž je pacientům poskytována zdravotní péče.

K největším položkám ostatních nákladů patřily náklady na léky (14 171 tis. Kč), potraviny (16 387 tis. Kč), plyn (14 957 tis. Kč), praní prádla dodavatelsky (10 200 tis. Kč) a odpisy (15 911 tis. Kč). Dodavatelská údržba byla zrealizována v celkové částce 11 603 tis. Kč (pro porovnání: v r. 2012 činila 6 407 tis. Kč), v rámci jejího financování byla použita zákonná rezerva na opravy hmotného majetku ve výši 8 313 tis. Kč. Náklady na dodavatelské praní prádla, jejichž roční výše představuje částku 10 301 tis. Kč, poklesly meziročně o 101 tis. Kč vlivem zachování stejných jednotkových cen praní a poklesu počtu pacientů s přímým vlivem na množství vypraného prádla. Náklady na zemní plyn dosáhly výše 14 957 tis. Kč a meziročně byl zaznamenán nárůst nákladů o 624 tis. Kč – v důsledku zvýšení jednotkové tržní ceny této komodity. Nákup drobného hmotného majetku byl realizován v celkovém objemu 2 002 tis. Kč (nárůst o 682 tis. Kč oproti předchozímu období) a odpovídal ekonomické situaci organizace i stanoveným prioritám.

Byla vytvořena rezerva na opravy majetku (oprava veřejného osvětlení areálu) ve výši 3 000 tis. Kč. Tvorba rezerv na opravy majetku je v PNHB využívána od r. 2005 v péči o dlouhodobý majetek a při optimalizaci a stabilizaci rozpočtu i hospodaření organizace.

Odpisy dosáhly výše 15 911 tis. Kč a meziročně stouply o 3 978 tis. Kč.

Ostatní nákladové položky se vyvíjely v souladu s obecnou úrovní cen a předpokládaným rozpočtem.

## Výnosy

V roce 2013 celkové výnosy dosáhly výše 363 941 tis. Kč a proti roku 2012 se snížily o 8 134 tis. Kč (- 2,18 %).

### Výnosy za zdravotní péči

V průběhu roku 2013 bylo pokračováno v trendu stabilizace smluvních vztahů se zdravotními pojišťovnami (ZP) – PNHB měla uzavřené smlouvy o poskytování a úhradě zdravotních služeb hrazených z veřejného zdravotního pojištění se šesti ze sedmi ZP, které v České republice působí.

### Smluvní zdravotní pojišťovny v roce 2013:

- Všeobecná zdravotní pojišťovna ČR (111)
- Česká průmyslová zdravotní pojišťovna (205)
- Zdravotní pojišťovna Ministerstva vnitra ČR (211)
- Vojenská zdravotní pojišťovna ČR (201)
- Oborová zdravotní pojišťovna zaměstnanců bank a pojišťoven (207)
- Zaměstnanecká pojišťovna Škoda (209)

V průběhu roku 2013 byly důsledně vykazovány kategorie ke zdravotnímu výkonu ošetrovacího dne, což mělo významný pozitivní dopad na výši výnosů za hrazenou lůžkovou zdravotní péči. Protože z důvodů změny úhradových mechanismů v roce 2012 významně poklesly výnosy za poskytovanou dopravní zdravotní službu, od 1.1.2013 nebyly se ZP obnoveny smlouvy o jejím poskytování a úhradě. Výše výnosů za hrazené zdravotní služby daná platnou úhradovou vyhláškou byla ovlivněna meziročním úbytkem celkového počtu ošetrovacích dnů o 6 362, čímž došlo ke snížení celkových výnosů za hrazené zdravotní služby. Výnosy za hrazené zdravotní služby se oproti roku 2012 celkově snížily o 8 807 tis. Kč (- 2,53 %) na celkovou výši 338 896 tis. Kč. Výnosy za hrazené zdravotní služby od VZP ČR tvořily 78,64 %, na všechny ostatní smluvní ZP připadalo 21,36 %. Regulační poplatky byly vybrány v úhrnné výši 13 438 tis. Kč. Všechny ostatní výnosy vedle výnosů za hrazené zdravotní služby a za regulační poplatky dosáhly celkové výše 11 607 tis. Kč a nezahrnovaly použití žádného fondu.

### Struktura financování činnosti organizace, příspěvky a dotace ze státního rozpočtu

	v tisících Kč	% z celk. výnosů
▪ Příspěvek zřizovatele na činnosti a provoz	303	0,08
▪ Výnosy za hrazené zdravotní služby	338 896	93,11
▪ Regulační poplatky	13 438	3,69

▪ Dary	289	0,07
▪ Ostatní výnosy	11 015	3,05
▪ Celkem	363 941	100,00

#### **Pořízení dlouhodobého majetku v r. 2013:**

	v tisících Kč	% z celk. objemu
▪ Systémová investiční dotace	0	0
▪ Vlastní zdroje	5 146	100,00
▪ Dary (bezúplatný převod)	0	0
▪ Celkem	5 146	100,00

**Z vlastních investičních prostředků byly realizovány tyto významnější akce (v tisících Kč):**

#### **Stavební investice:**

▪ Oddělení 15 – stavební úpravy vnitřních dispozic	67
--	----

#### **Ostatní investice:**

▪ Ultrazvuk	2 825
▪ Konvektomat	615
▪ Transformátor 250kVA	289
▪ Nářezový stroj	89
▪ WAP mytí kontejnerů	80
▪ Zámkové operační svítidlo	58

#### **Dary**

Hodnota drobného dlouhodobého hmotného majetku (DDHM) darovaného organizaci činila celkem 41 tis. Kč – šlo především o chodítka a invalidní vozíky. Finanční dary obdržela PNHB v úhrnné výši 281 tis. Kč - podstatnou část těchto tvořily dary Nadačního fondu pro hipoterapii určené pro financování provozu hipoterapie v celkové částce 117 tis. Kč.

Celkově bylo do konce roku 2013 použito z darů 289 tis. Kč. Na potřeby hipoterapie bylo vynaloženo 140 tis. Kč (veterinární služby, výroba a montáž ohrazení a jiné pomůcky pro hipoterapii). Další finance byly použity na nákup vybavení lůžkových oddělení (nábytek, chladničky, obrazy apod.). Zbytek finančních darů bude použit v roce 2014.



## **Rozbor zaměstnanosti a čerpání mzdových prostředků**

<b><u>Osobní náklady:</u></b>	v tisících Kč
▪ platové osobní náklady celkem	184 072
v tom: platy	181 576
ostatní osobní náklady	1 650
pracovní neschopnost	845
▪ zdravotní pojištění	16 392
▪ sociální pojištění	45 532
▪ povinný příděl do FKSP	1 816
▪ <b>Celkem:</b>	<b>247 812</b>

<b><u>Zaměstnanci – průměrný přepočtený stav:</u></b>	<b>r. 2012</b>	<b>r. 2013</b>
lékaři	44,04	45,61
ostatní zdrav. pracovníci (VŠ, SŠ)	294,81	279,07
pomocní zdrav. pracovníci (NZZ, PZZ)	184,00	174,33
THP	37,00	32,91
provozní pracovníci	99,02	103,38
<b>Celkem</b>	<b>658,87</b>	<b>635,30</b>

Průměrný přepočtený počet zaměstnanců ve srovnání s rokem 2012 klesl o 23,57 přepočtených úvazků jako důsledek trvalého úbytku počtu vykazovaných ošetrovacích dnů a také efektivnějším využíváním stávajících zaměstnanců s důrazem na využití pracovní doby při zachování podmínek pro zkvalitňování poskytované zdravotní péče a širšího využití možností vykazování kategorií k ošetrovacímu dni. Snižování počtu zaměstnanců je prováděno zejména přirozeným úbytkem (odchody do starobního důchodu apod.).

Platy (bez ostatních osobních nákladů) dosáhly výše 181 576 tis. Kč a proti r. 2012 se snížily o 1 497 tis. Kč, tj. o 0,81 % při zachování růstu průměrné mzdy.

### **Pohledávky a závazky**

(v tisících Kč)	<b>k 31.12.2012</b>	<b>k 31.12.2013</b>
Pohledávky vůči ZP	54.670	28.164
<b>Pohledávky celkem</b>	<b>54.855</b>	<b>28.275</b>
<b>Závazky celkem</b>	<b>9.252</b>	<b>7.307</b>

**Komentář:** U pohledávek je předpoklad jejich uhrazení.

### **Celkové zhodnocení dosažených výsledků**

Hospodaření organizace je dlouhodobě stabilizované. V tomto trendu se dařilo pokračovat i v průběhu roku 2013 kdy se nadále dařilo udržovat vyrovnané hospodaření organizace bez omezení rozsahu a kvality poskytovaných zdravotních služeb. Hospodaření organizace i jednotlivých dílčích organizačních celků byla věnována odpovídající pozornost a průběžně byla přijímána adekvátní opatření k zajištění hospodárného provozu. K vytváření prostoru pro nové úspory nákladů byly v roce 2013 nadále používány elektronické aukce při zadávání veřejných zakázek.

Ke zrealnění hospodářského výsledku byly použity veškeré mechanismy dané platnými právními předpisy (včetně tvorby zákonných rezerv na opravu hmotného majetku). Standardně byly vytvořeny dohadné položky (aktivní i pasivní), ohledně výše přeplatků a doplatků u zdravotních pojišťoven. Při stanovení jejich výše bylo postupováno přísně individuálně v souladu s uzavřeným smluvním vztahem. Vyúčtování částek za zdravotní péči přichází až v následujícím účetním období i kalendářním roce.

Vzhledem k nepředvídatelnosti vývoje legislativních změn s přímým dopadem do hospodaření organizace (platy, regulační poplatky) trvala situace, kdy organizace byla řízena k vyrovnanému hospodaření a maximální efektivitě využívání svých prostředků za obtížně předvídatelných podmínek z hlediska výše nákladů i výnosů. Přes tento nepříznivý stav se podařilo v maximální možné míře optimalizovat hospodářský výsledek s důrazem na efektivitu využití prostředků organizace a vytvoření příznivých podmínek pro následující období roku 2014 (tvorba zákonných rezerv na opravy hmotného majetku, přiděl hospodářského výsledku do rezervního fondu organizace).

---

---

## **STATISTIKA**

---

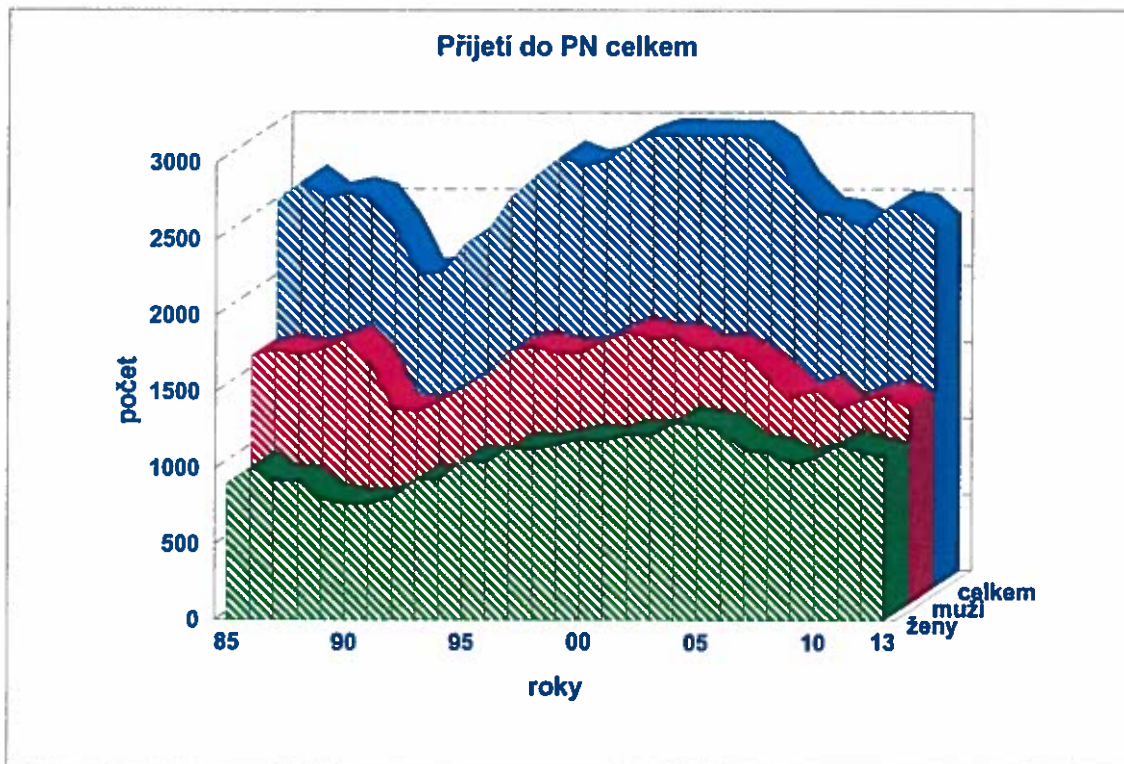
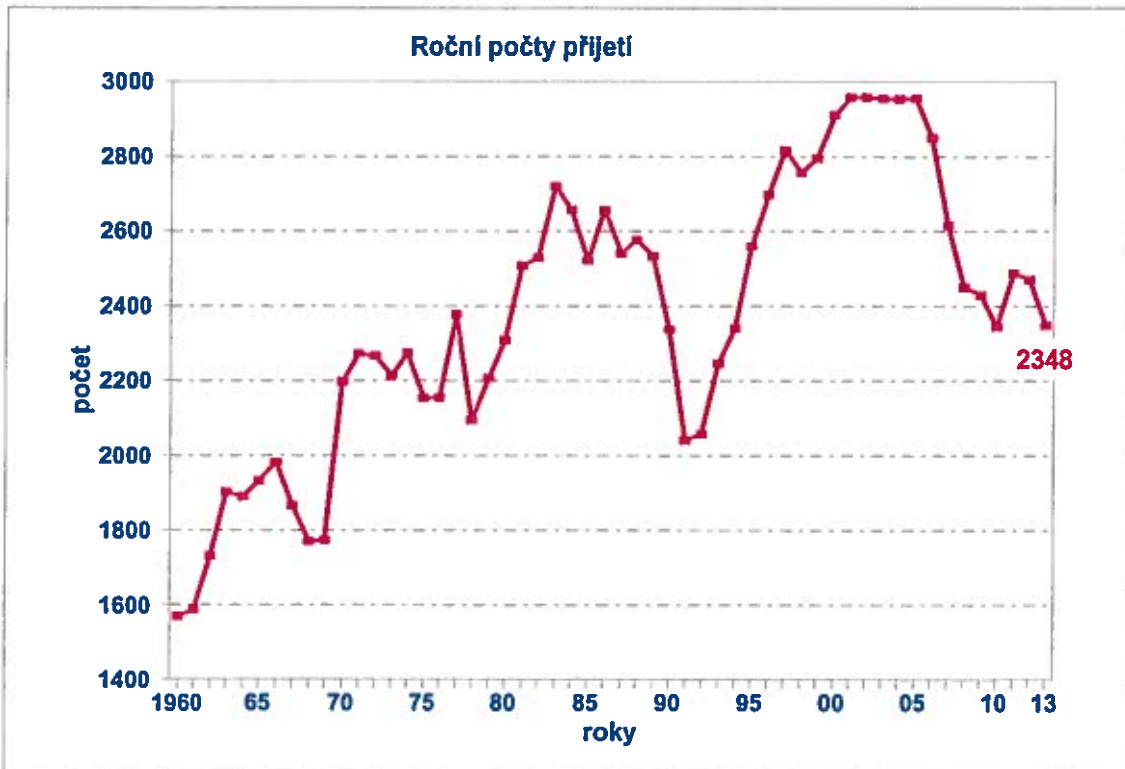
---

Ve statistické části výroční zprávy jsou uvedeny grafy týkající se zdravotní péče i hospodaření PNHB. Některé grafy zobrazují pouze údaje za rok 2013, jiné ukazují vývojové trendy v posledních několika letech až desetiletích.

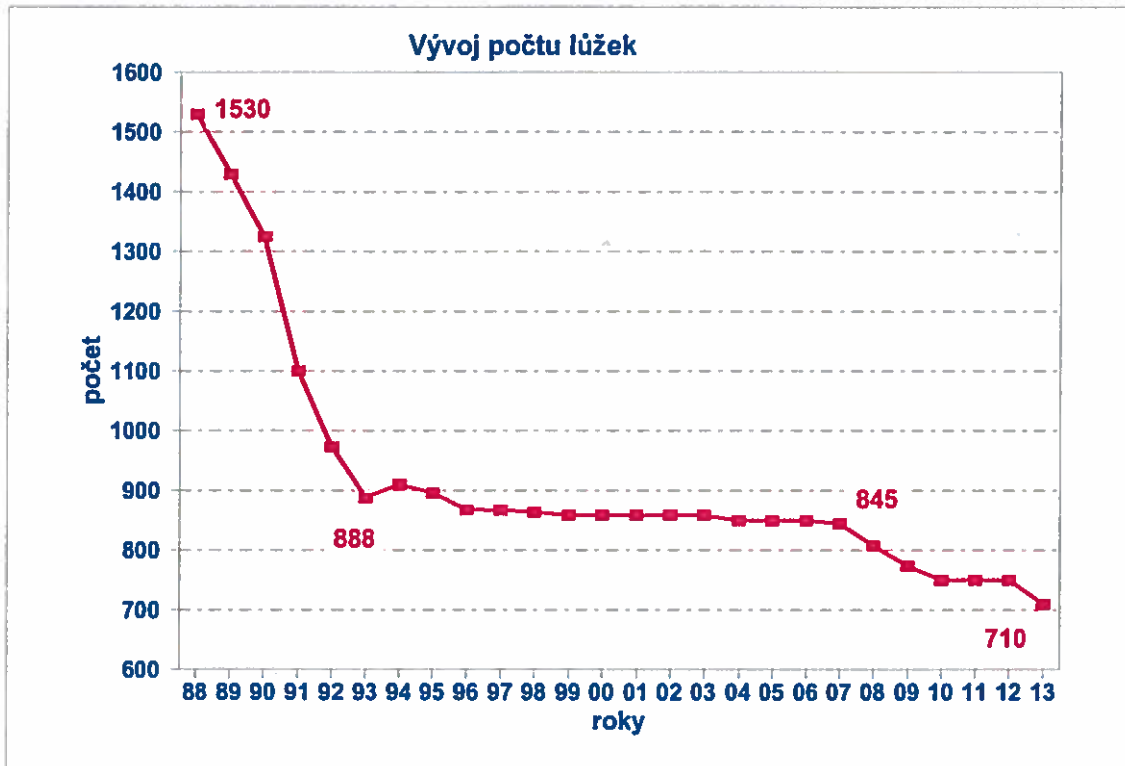
Z důvodu větší srozumitelnosti a průkaznosti některých údajů a trendů jsou v části o zdravotní péči některé grafy uváděny bez údajů o oddělení se specifickým charakterem péče.

Použité zkratky:      LNN – oddělení pro léčbu návykových nemocí  
                             DPO – dětské psychiatrické oddělení  
                             PO – psychiatrická oddělení PN (bez LNN a DPO)  
                             PN – psychiatrická nemocnice

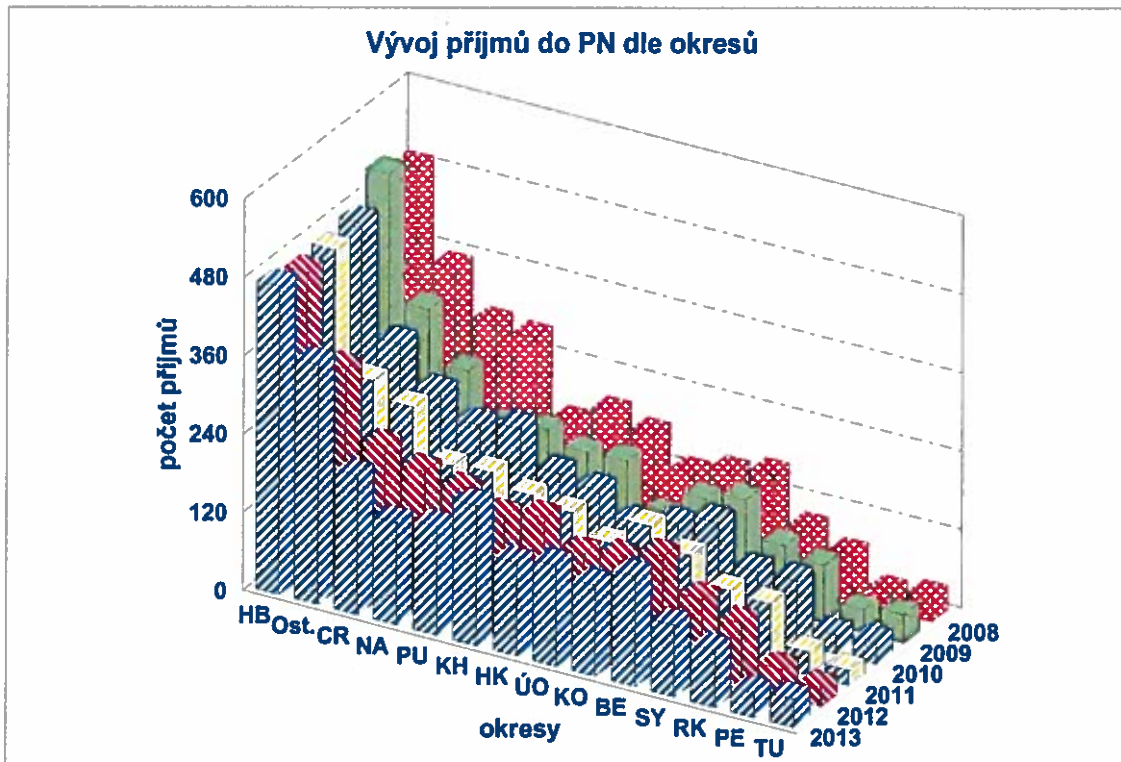
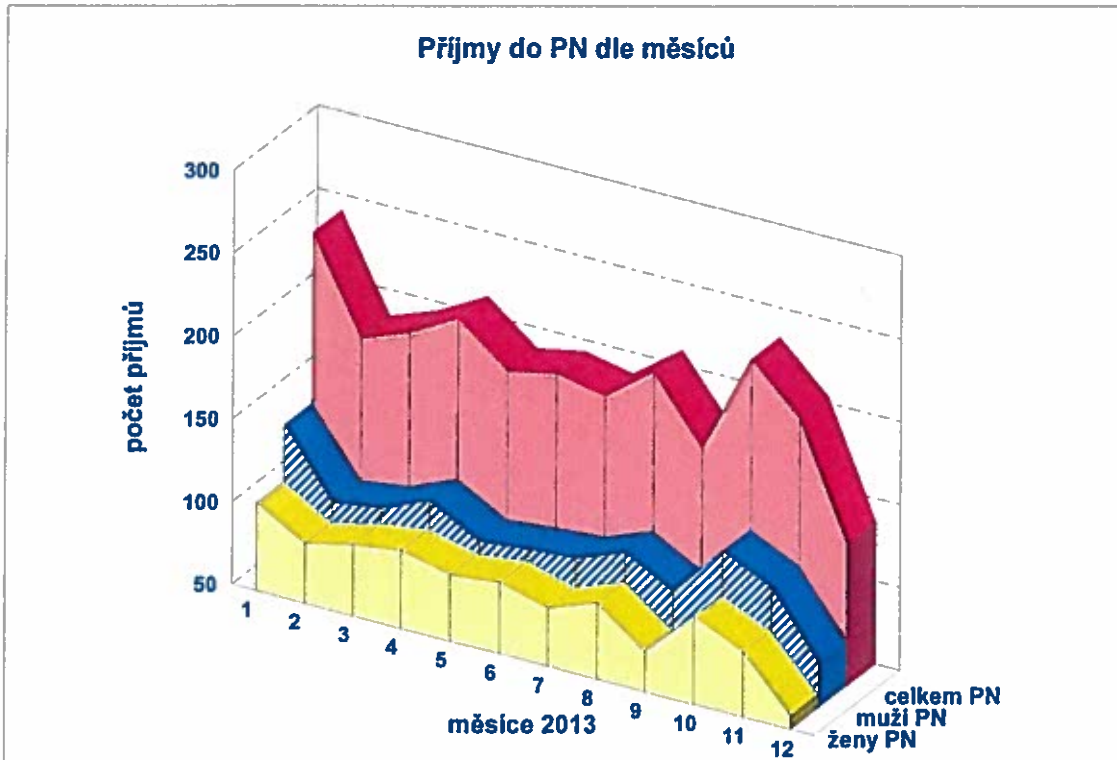
# Výroční zpráva PN



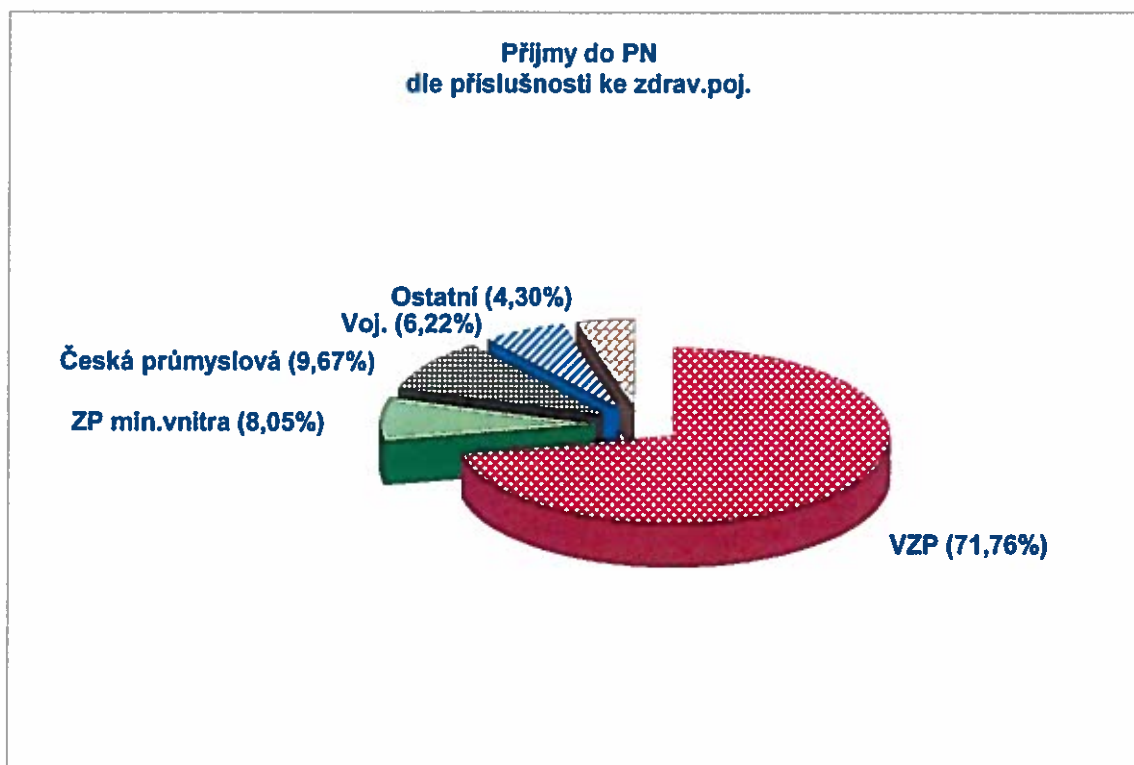
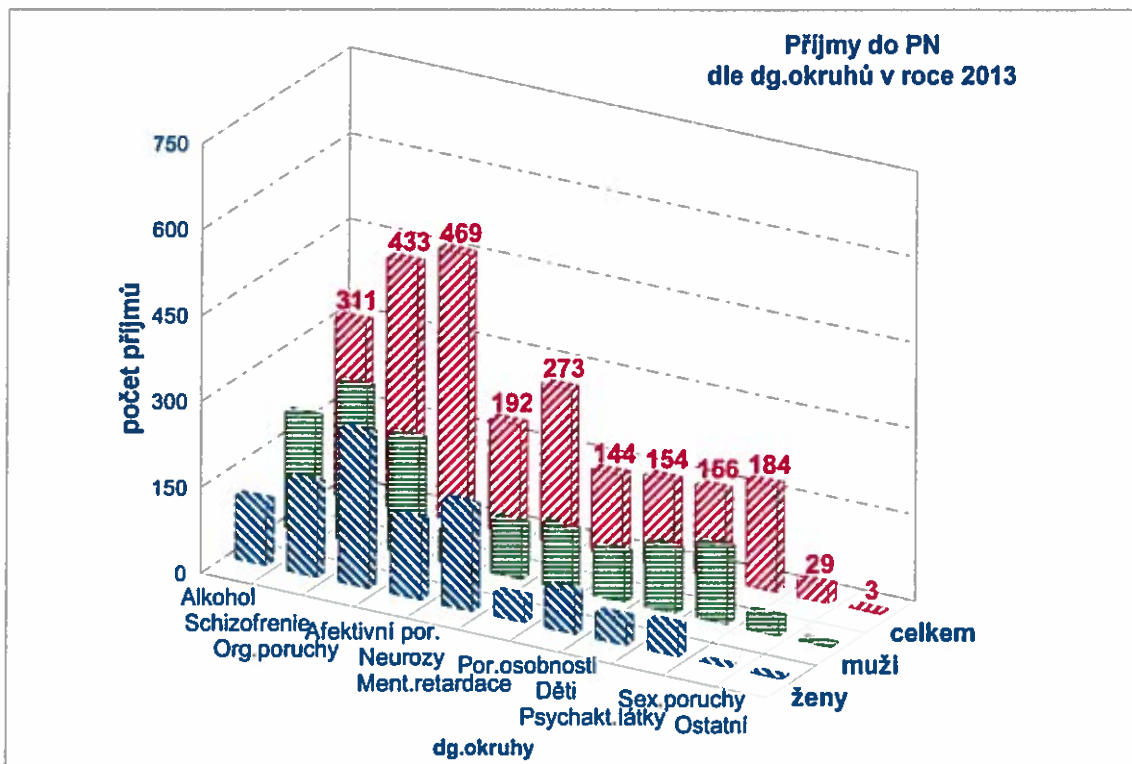
## Výroční zpráva PN



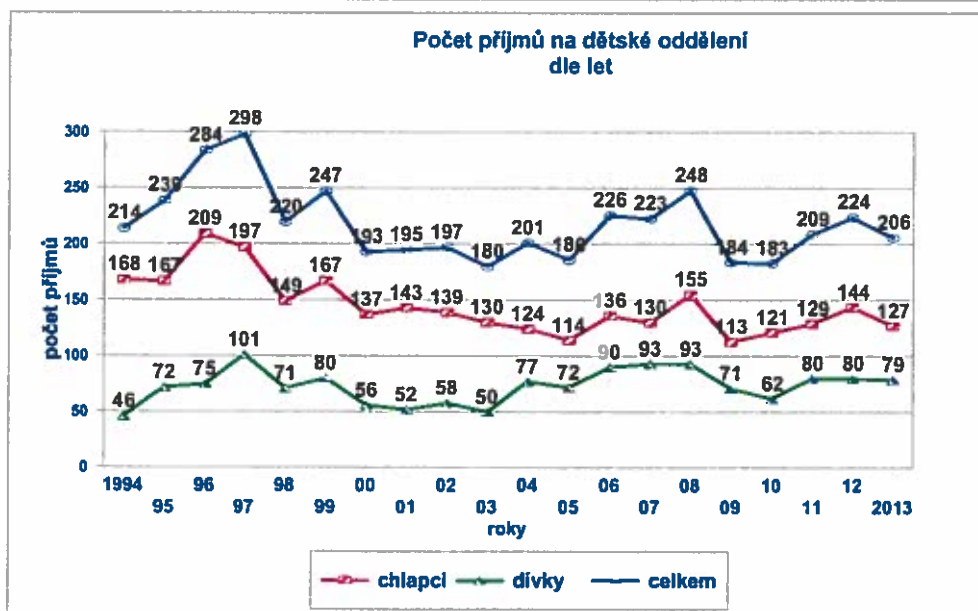
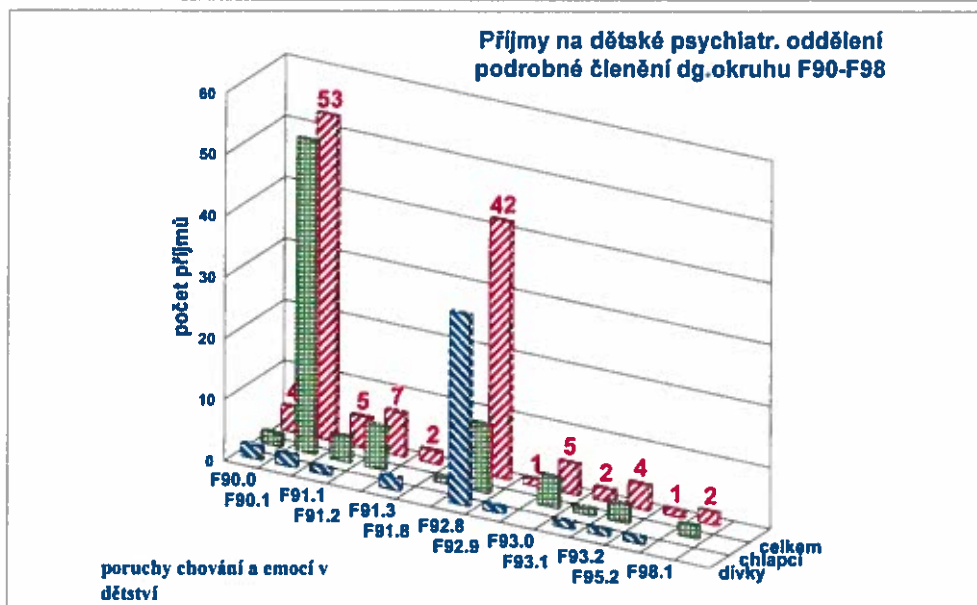
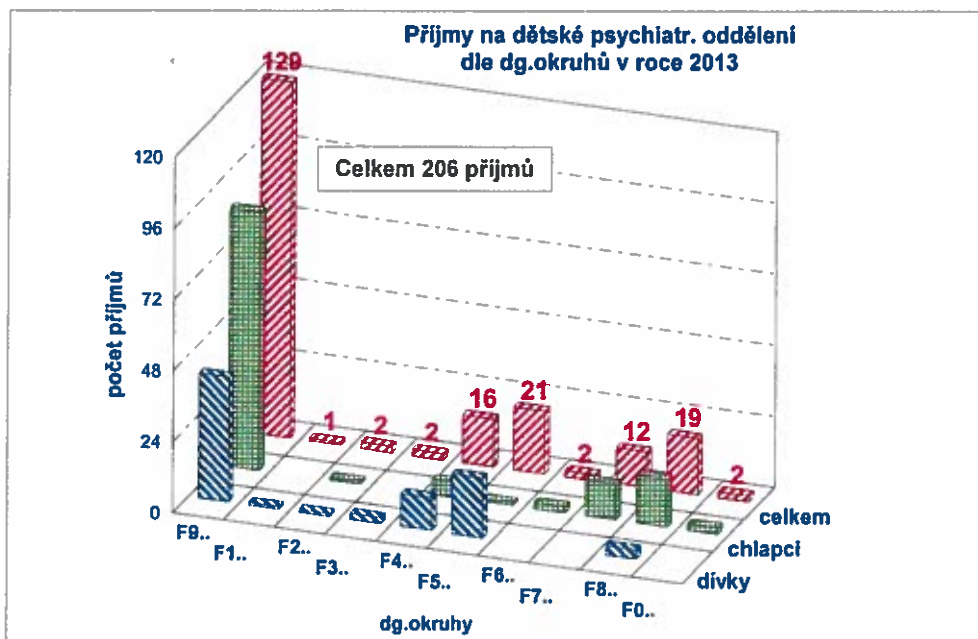
## Výroční zpráva PN



## Výroční zpráva PN



## Výroční zpráva PN



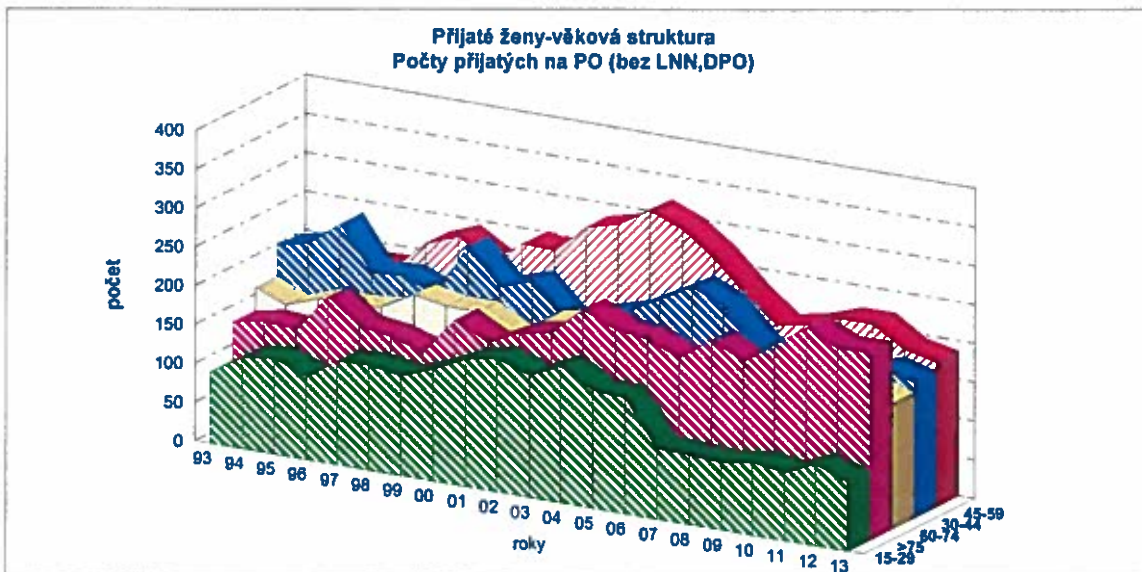
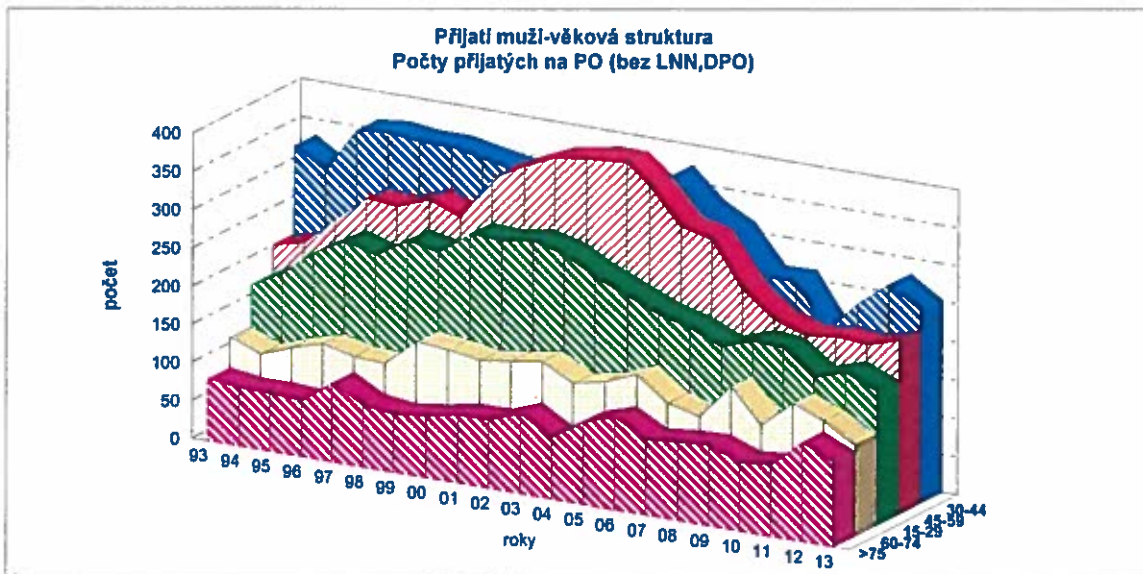
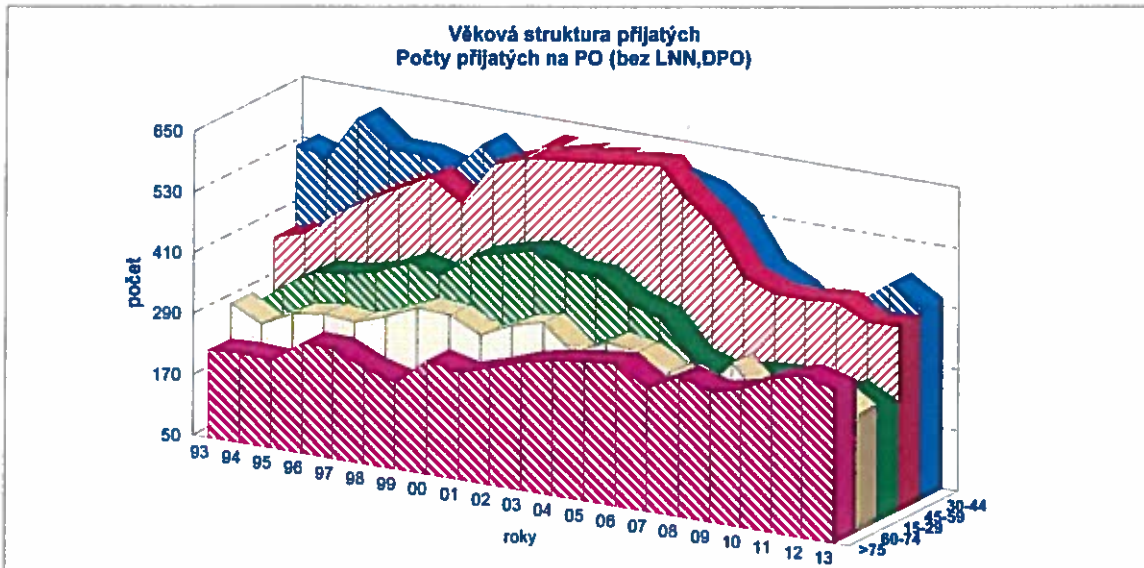


## vyroční zpráva PV

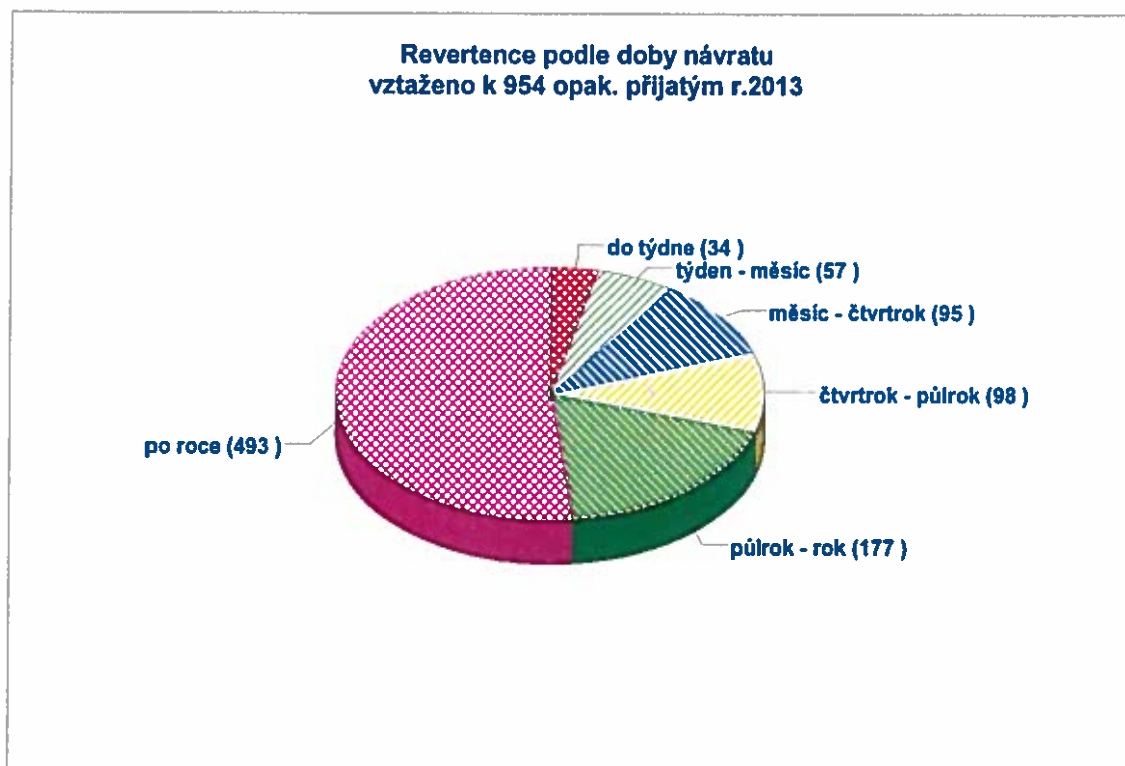
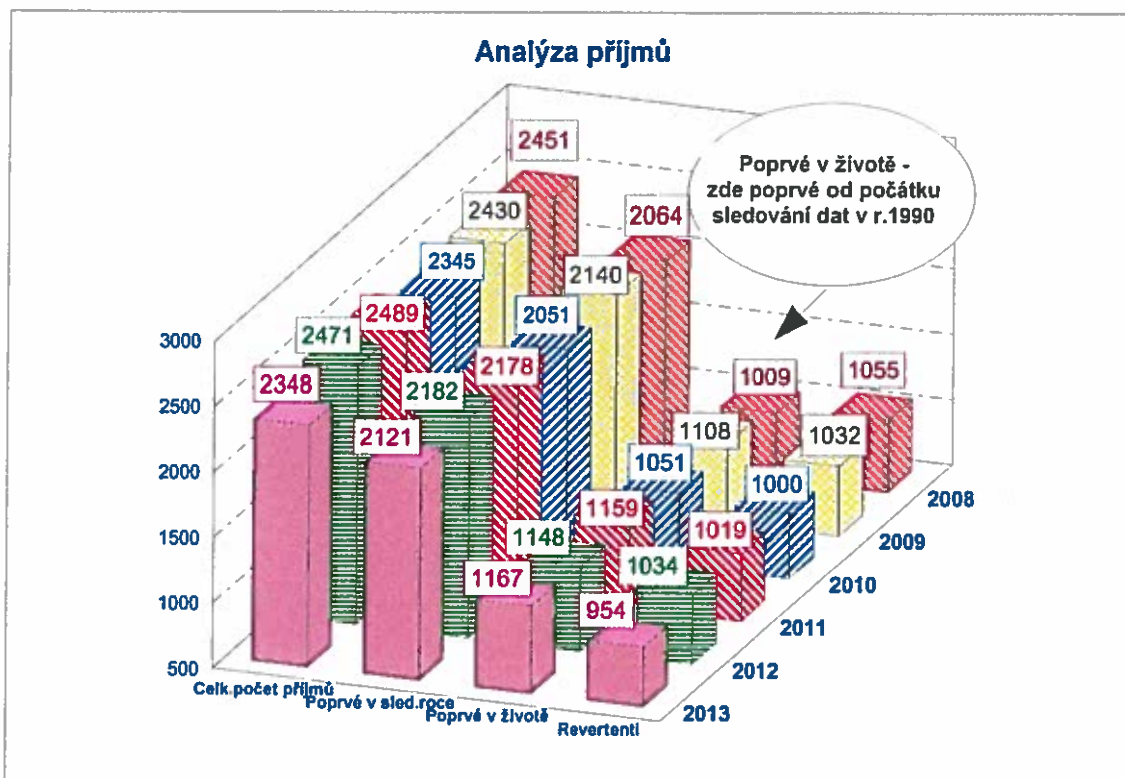
### Počet příjmů na dětské psychiatrické oddělení dle okresů

Okres	Počet příjmů
Havlíčkův Brod	46
Jihlava	26
Pardubice	16
Žďár nad Sázavou	14
Ústí nad Orlicí	12
Pelhřimov	11
Třebíč	8
Hradec Králové	7
Chrudim	7
Kutná Hora	7
Náchod	7
Rychnov nad Kněžnou	7
Kolín	7
Tábor	5
Svitavy	4
Znojmo	4
Trutnov	3
Nymburk	2
Jindřichův Hradec	2
Jičín	2
Vyškov	2
Praha 9	1
České Budějovice	1
Ústí nad Labem	1
Semily	1
Zlín	1
Prostějov	1
Cizinci	1
<b>Celkem příjmy</b>	<b>206</b>

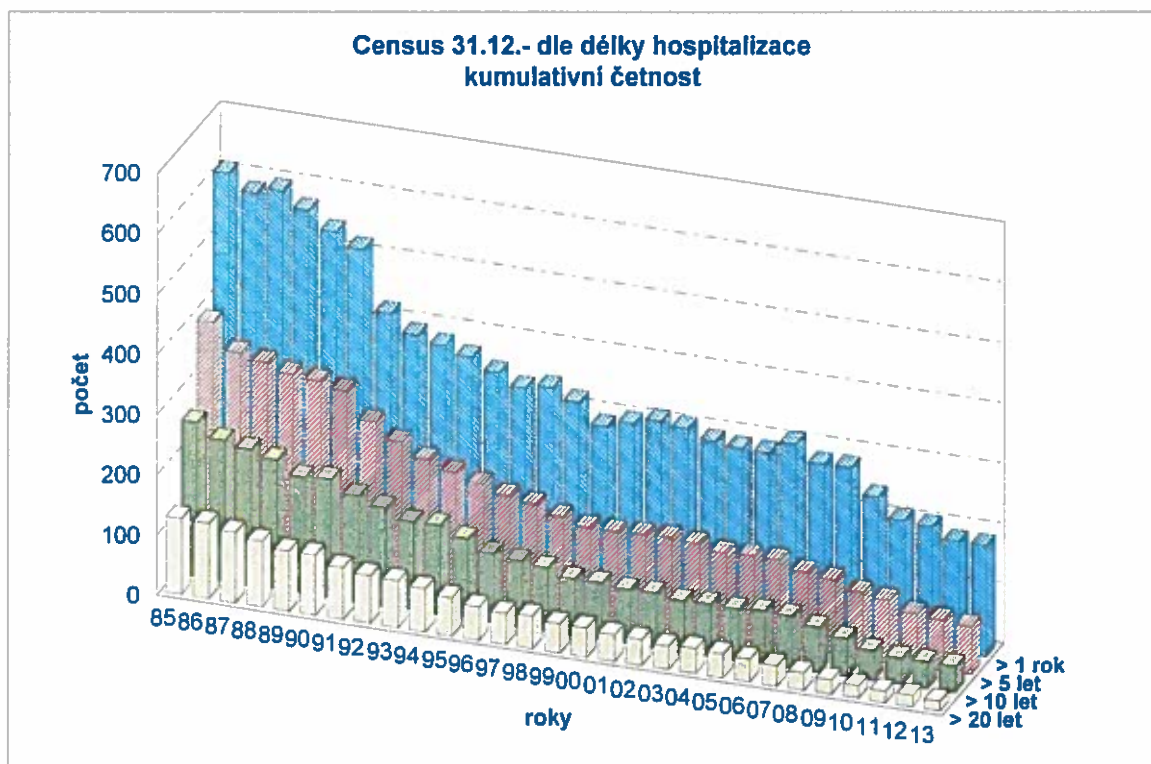
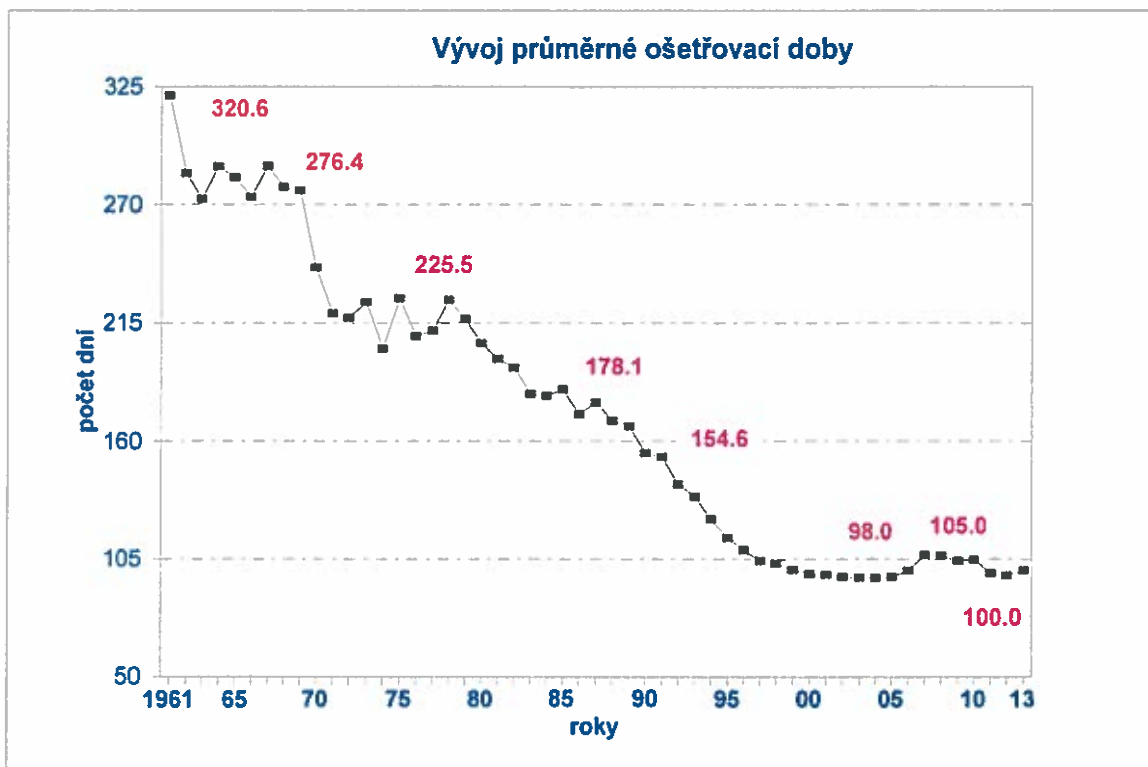
# Výroční zpráva PN



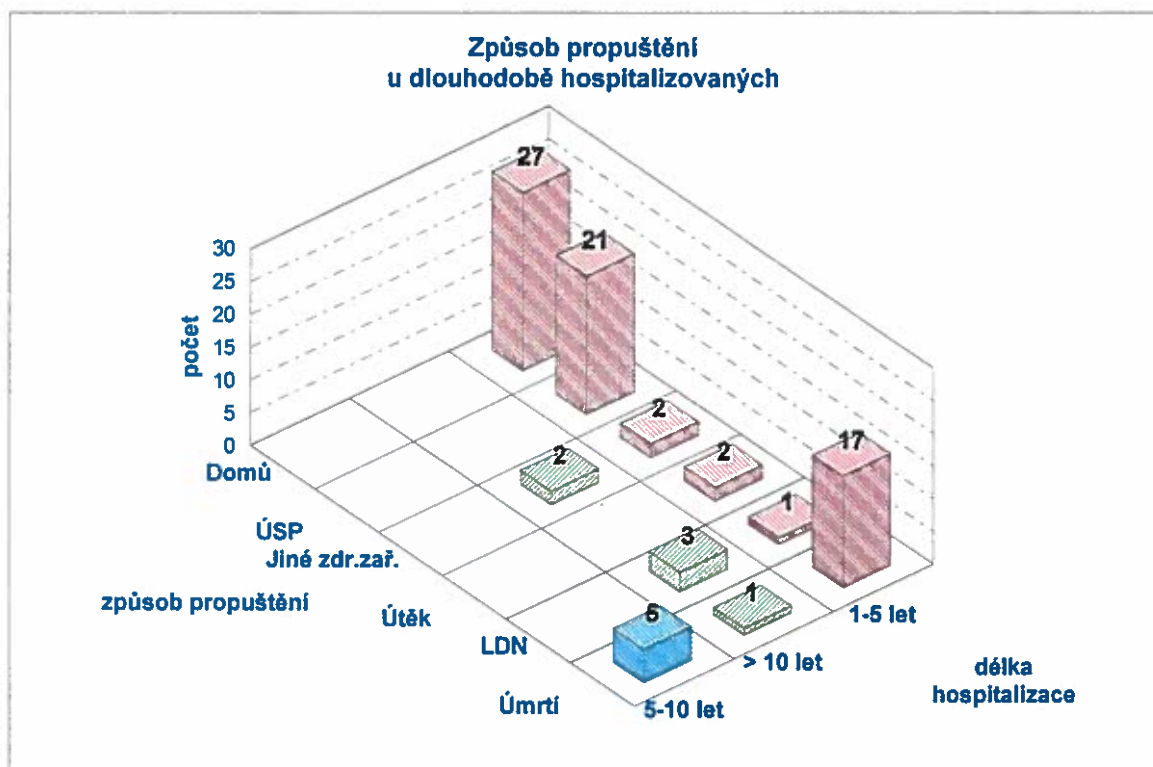
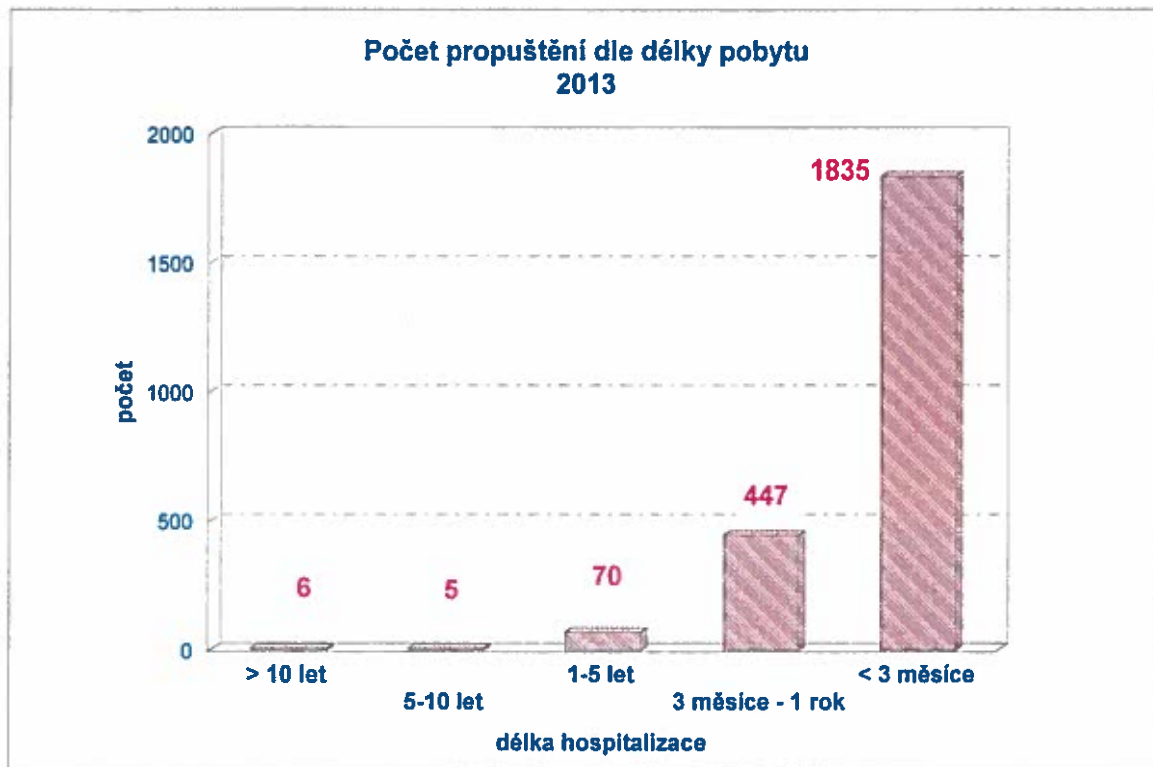
## Výroční zpráva PN



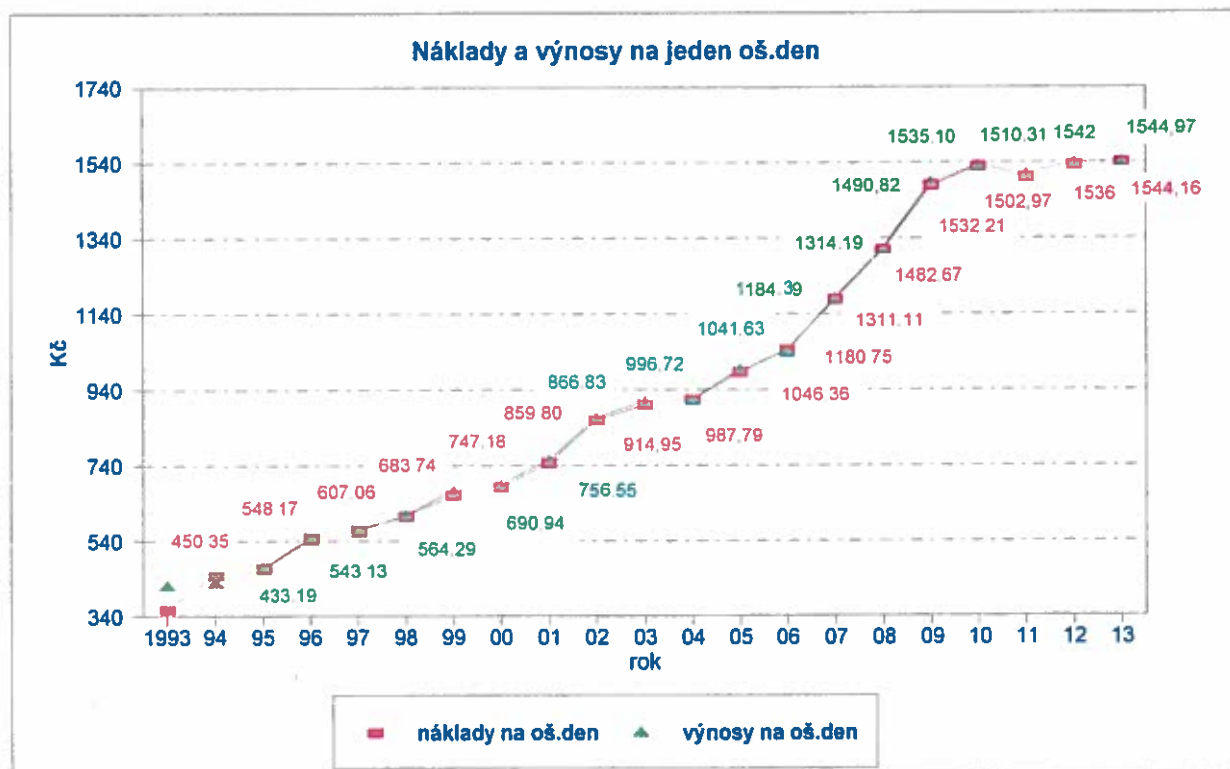
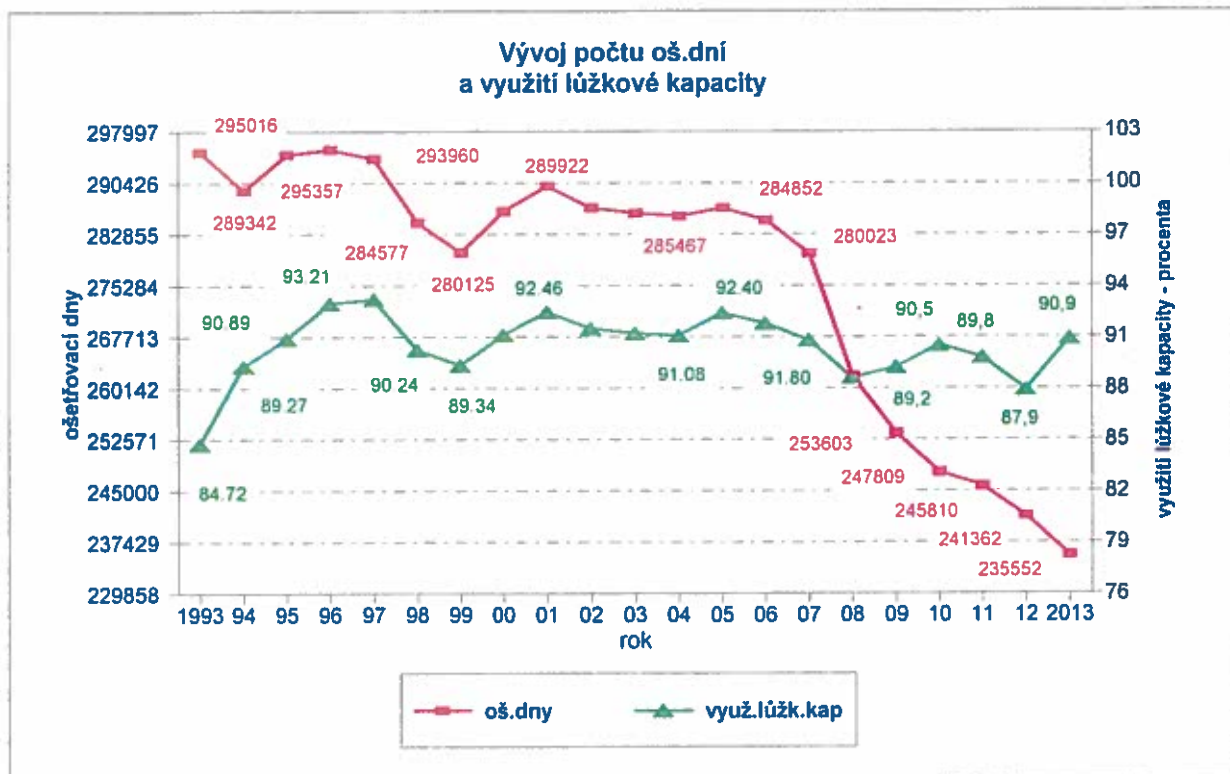
## Výroční zpráva PN



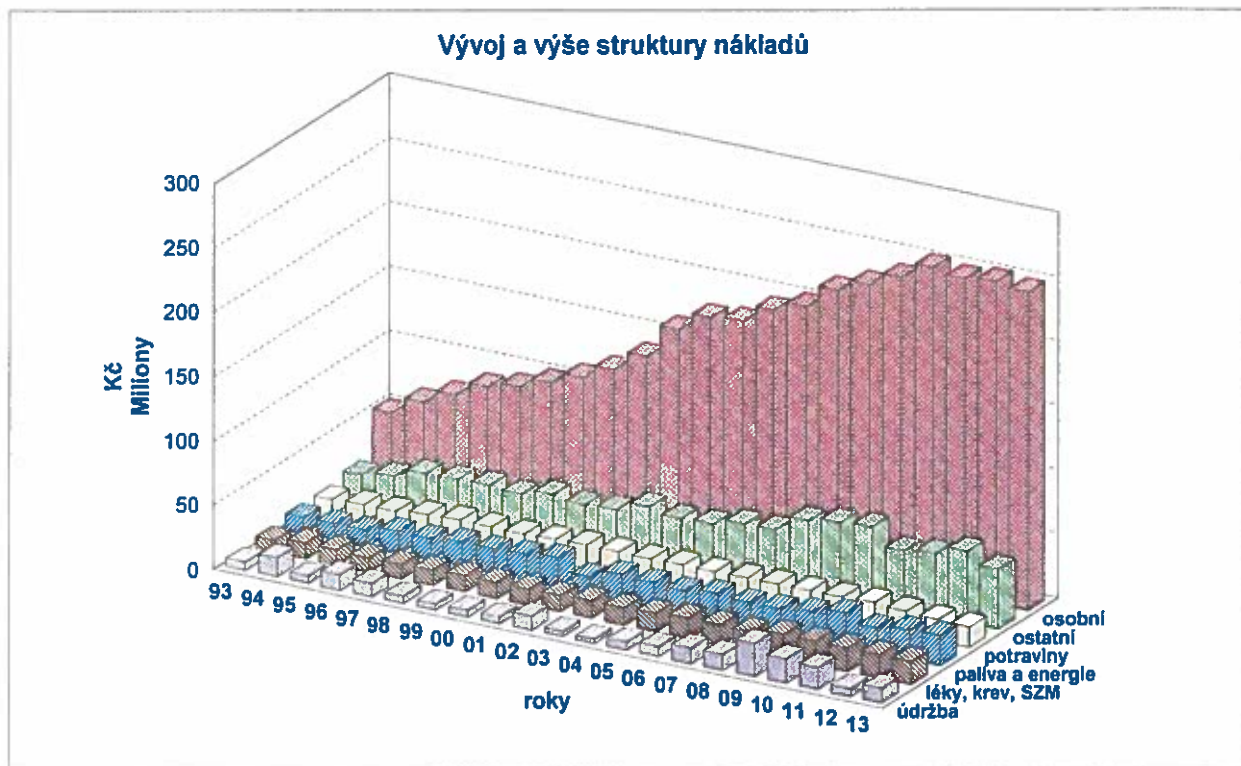
## Výroční zpráva PN



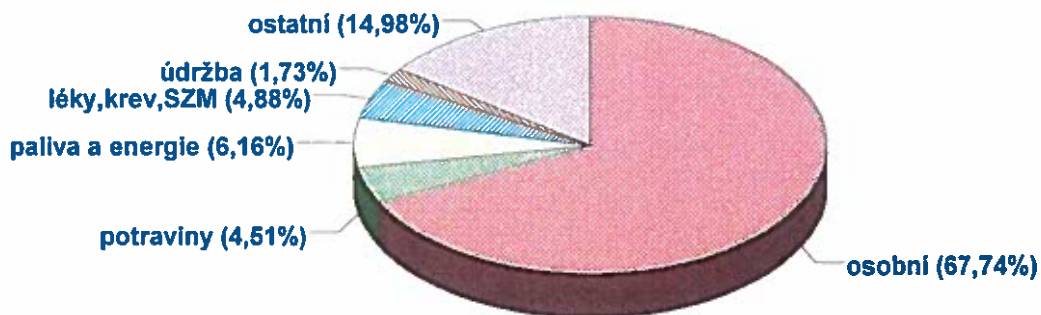
## Výroční zpráva PN



## Výroční zpráva PN

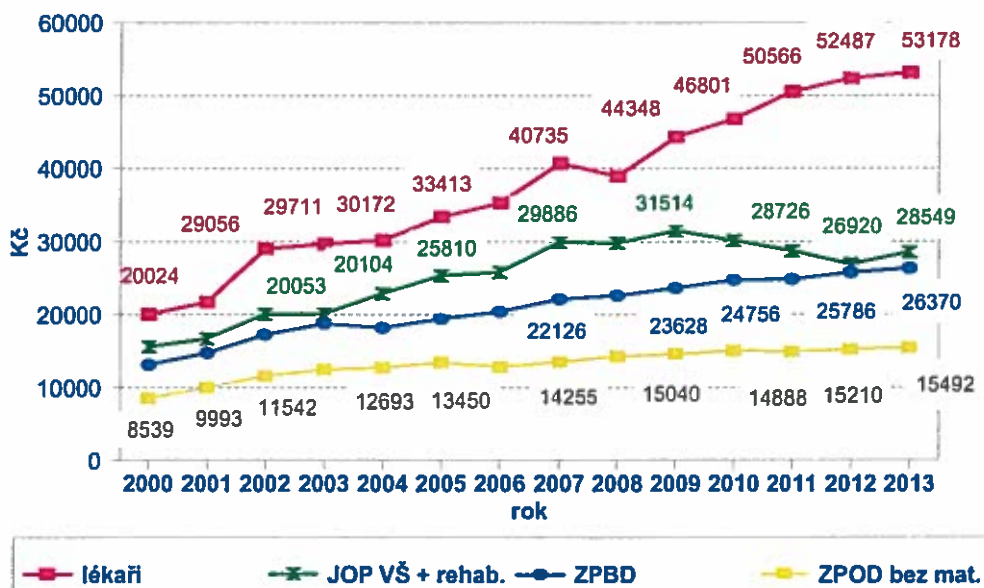


### Struktura nákladů 2013



## Výroční zpráva PN

### Vývoj prům. mzdy dle skupin pracovníků



### Vývoj prům. mzdy dle skupin pracovníků

